

調査年度毎の一台あたりの平均乗客数

時間帯	調査年度	神戸駅行	三ノ宮行	名谷行	二葉町行
6時台	2001年	24.9人	22.3人		
	2002年	25.6人	22.8人		
	2003年	22.6人	21.8人		
	2004年	33.4人	20.3人		
	2005年	32.8人	28.3人		21.0人
	2006年	29.6人	32.7人		18.0人
	2007年	31.7人	38.3人		17.0人
	2008年	30.3人	40.3人		9.0人
	2009年	29.2人	37.3人		10.0人
	2010年	33.8人	32.0人		8.0人
	2011年	28.5人	33.0人		11.0人
	2012年	28.2人	28.0人		11.0人
	2013年	28.8人	32.3人		10.5人
	2014年	28.3人	35.0人		8.0人
	2015年	30.3人	32.7人		11.5人
	2016年	27.5人	35.3人		11.0人
2017年	29.5人	34.0人		6.0人	
2018年	25.8人	37.0人		9.0人	
7時台	2001年	36.6人	39.6人	22.0人	24.0人
	2002年	35.4人	40.4人	18.5人	27.5人
	2003年	33.5人	40.2人	21.5人	28.0人
	2004年	36.1人	42.2人	22.0人	25.5人
	2005年	35.5人	50.5人	26.5人	26.5人
	2006年	35.4人	52.0人	24.5人	27.5人
	2007年	35.6人	58.5人	28.0人	18.0人
	2008年	32.4人	54.5人	14.5人	19.3人
	2009年	29.7人	46.8人	16.5人	16.0人
	2010年	34.3人	51.5人	19.5人	19.0人
	2011年	32.1人	46.8人	18.5人	18.7人
	2012年	31.1人	46.0人	17.5人	20.0人
	2013年	27.6人	42.8人	25.5人	16.3人
	2014年	30.2人	44.8人	23.0人	17.3人
	2015年	28.9人	37.5人	21.3人	16.0人
	2016年	25.6人	39.3人	23.0人	11.5人
2017年	28.6人	44.5人	22.3人	10.2人	
2018年	25.5人	44.8人	23.0人	16.8人	
8時台	2001年	28.4人	43.8人	22.0人	23.5人
	2002年	25.6人	39.8人	29.0人	18.0人
	2003年	24.5人	38.8人	10.0人	24.5人
	2004年	27.6人	38.6人	19.0人	21.5人
	2005年	23.0人	39.4人	26.0人	28.0人
	2006年	30.0人	40.4人	22.0人	18.0人
	2007年	29.5人	40.2人	23.0人	13.0人
	2008年	26.7人	39.0人	20.0人	15.0人
	2009年	21.5人	36.4人	24.0人	11.0人
	2010年	26.3人	35.0人	14.0人	13.0人
	2011年	22.4人	32.4人	11.0人	12.0人
	2012年	24.5人	33.6人	15.0人	12.7人
	2013年	24.6人	28.4人	15.5人	16.0人
	2014年	27.1人	31.5人	10.0人	18.7人
	2015年	21.2人	28.3人	15.0人	10.5人
	2016年	20.6人	37.0人	15.0人	13.0人
2017年	22.7人	33.0人	11.0人	16.0人	
2018年	21.3人	31.2人	13.0人	12.0人	

時間帯	調査年度	神戸駅行	三ノ宮行	名谷行	二葉町行
9時台	2001年	38.6人	36.3人	25.5人	17.0人
	2002年	35.7人	34.8人	23.5人	23.0人
	2003年	33.0人	34.8人	15.5人	20.0人
	2004年	39.9人	26.8人	21.5人	12.0人
	2005年	25.4人	38.3人	18.0人	8.0人
	2006年	41.4人	39.5人	16.7人	16.0人
	2007年	33.8人	38.3人	20.7人	13.5人
	2008年	37.1人	40.0人	19.0人	15.0人
	2009年	29.3人	40.5人	14.3人	12.0人
	2010年	29.6人	32.3人	18.7人	13.5人
	2011年	31.8人	33.8人	17.0人	11.5人
	2012年	34.1人	31.3人	16.3人	18.0人
	2013年	29.3人	33.5人	17.7人	12.5人
	2014年	27.0人	36.3人	15.0人	12.0人
	2015年	26.5人	41.3人	15.3人	15.5人
	2016年	29.1人	41.7人	16.3人	12.5人
2017年	27.7人	34.7人	12.3人	10.5人	
2018年	25.6人	39.0人	20.7人	15.5人	
合計	2001年	1,430人	651人	117人	112人
	2002年	1,355人	631人	113人	114人
	2003年	1,267人	621人	84人	125人
	2004年	1,299人	592人	106人	106人
	2005年	1,258人	642人	115人	126人
	2006年	1,260人	666人	121人	125人
	2007年	1,211人	703人	141人	106人
	2008年	1,162人	694人	106人	127人
	2009年	1,001人	643人	100人	114人
	2010年	1,046人	606人	109人	126人
	2011年	970人	583人	99人	125人
	2012年	998人	561人	114人	156人
	2013年	904人	544人	135人	143人
	2014年	902人	582人	124人	148人
	2015年	845人	542人	125人	139人
	2016年	813人	610人	133人	119人
2017年	810人	582人	115人	106人	
2018年	734人	594人	144人	140人	

ワイワイフェスタ開催
連合自治会主催第20回ひよどり台ワイワイフェスタを10月21日(日)に開催しました。
各地の担当役員が前日早朝から資材の搬入をして会場設営に汗を流し、当日も早朝から準備と催し物の



市バス運行調査中(センター前バス停)

減を繰り返す、大きな変動はない。
③長田行きは三年ぶりに増加した。
利用者の減少が続くと当局の減便策を招く恐れがあります。
2月初旬に神戸市交通局と懇談会を開催して要望書を提出します。
要望内容は1月12日開催の役員会(各団地担当役員一名出席)で要望事項を出し合い検討します。

バス運行実態調査を实地

連合自治会は住民の足となっている路線バスの運行実態調査を10月3日(水)ひよどり台各停留所と星和台南口の4ヶ所で、始発から午前10時まで行い通勤・通学などのバス利用人数と運行状況を見分しました。今回の調査で次のよう

あけましておめでとつございませう
旧年中は連合自治会活動にご理解と協力をいただき有難うございました。
今年も昨年同様にご協力をお願いいたします。

大規模災害想定訓練1月20日実施

ワイワイフェスタ盛大に開催

ワイワイフェスタ開催

連合自治会主催第20回ひよどり台ワイワイフェスタを10月21日(日)に開催しました。
各地の担当役員が前日早朝から資材の搬入をして会場設営に汗を流し、当日も早朝から準備と催し物の

ワイワイフェスタ前夜祭

前夜祭は「こみと資源とリサイクル」と「地域活性化検討学習会」の二本立てで開催。一本目は環境局職員によるごみの分別ルールについて説明、出席者からは多くの質問があった。二本目は神戸市まちづくり推進課係長によるまちづくりについての講演、その後各地役員・役所職員・小中学校関係者、地域福祉関係者がグループに分かれ、地域が困っている事・問題になっている事等を自由に意見を出し合い、最後にまとめました。

フエスタ前夜祭

この学習会は、今後のひよどり台を住みよい街にするためにどうしたらいいかをまとめていくものです。災害時の要援護者情報を行政と地域が共有できるようにするために今後も継続していく予定です。沢山の方の参加を望みます。

手伝いに協力をしていただきご苦労様でした。
おまつり広場では午前10時になると鶴中吹奏楽部の演奏で幕が開き、ひよどり台小学校の「ひよどり台太鼓」の演奏が始まると大勢の方々が演奏を聴いていた、つづいて太極拳の表演、子供チャダンス演技も始まり、白バイが到着すると、多くの家族連れが集まった、また餅つきも始まり長い行列ができた。午後には消防自動車と救急車が到着すると多くの家族連れで賑わった、その後防災フェスタ・風揚げが始まり、お祭り広場では多くの方々が楽しんでいました。

ひよどり台会館1階では、園児や保育児の作品・絵画・絵手紙等の趣味の作品が数多く展示、2階では囲碁・将棋大会を開催、ミニ鉄道には多くの子供達が乗車して楽しんでいました。
ひよぼく通り(商店街)ではハロウィンを企画、子供達は色々な衣装に着替えたり、五つのゲームをクリアして商品をゲット・フライドポテト・綿菓子・スーパードール・鉄道模型走行等を楽しみ、大人達はフリーマーケットで買い物を楽しんでいました。
児童館では、ハロウィンコスチューム作り・バルーン作り&タトゥーシール等を開催、多くの子供達で賑わっていた。

この訓練で得たことを災害発生時に活かせていけたらと考えます。

募金にご協力有難うございました。

今年度募金にご協力頂きました自治会・管理組合の皆様、有難う御座いました。皆様からお預かりしました募金は神戸市北区共同募金委員会に届けました。

ひよどり台行事予定

◎ごんごま(青少協主催)
日時・1月14日(月)10時
場所・中央公園

◎ふれあい春の子とまつり(青少協主催)
日時・3月17日(日)13時
場所・中央公園

この訓練で得たことを災害発生時に活かせていけたらと考えます。

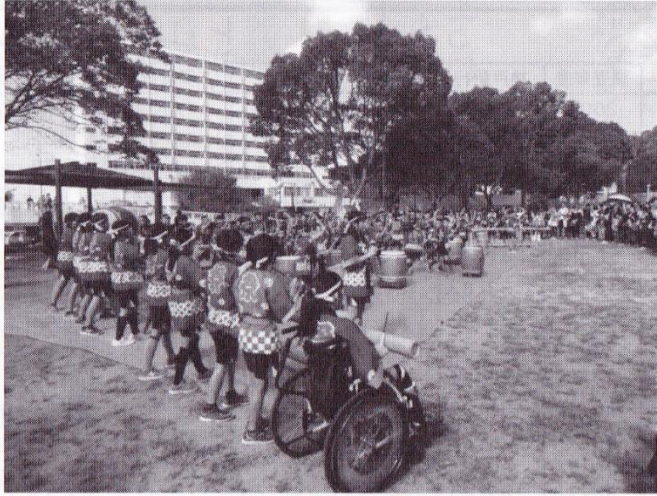
訓練内容・災害対策本部の立ち上げ。安否確認。安全避難道路の確認設定と誘導。簡易担架による負傷者運搬。消火器取扱い訓練。簡易トイレの組立。炊き出し訓練。

訓練日時・1月20日(日) 午前10時〜12時頃
集合場所・ひよどり台中央公園
災害内容・宍粟市山崎断層を震源とした地震が発生、ひよどり台地区は「震度5弱」の地震に見舞われた。
訓練内容・災害対策本部の立ち上げ。安否確認。安全避難道路の確認設定と誘導。簡易担架による負傷者運搬。消火器取扱い訓練。簡易トイレの組立。炊き出し訓練。

ひよどり台ワイワイフェスタ2018



鶴中吹奏楽部の演奏で幕開き。



ひよどり台小学生の太鼓演奏



消防車と救急車の展示見学



凧作り・凧揚げ（小学PTAさん）



「ミニ鉄道」の乗車走行会場（会館2階）



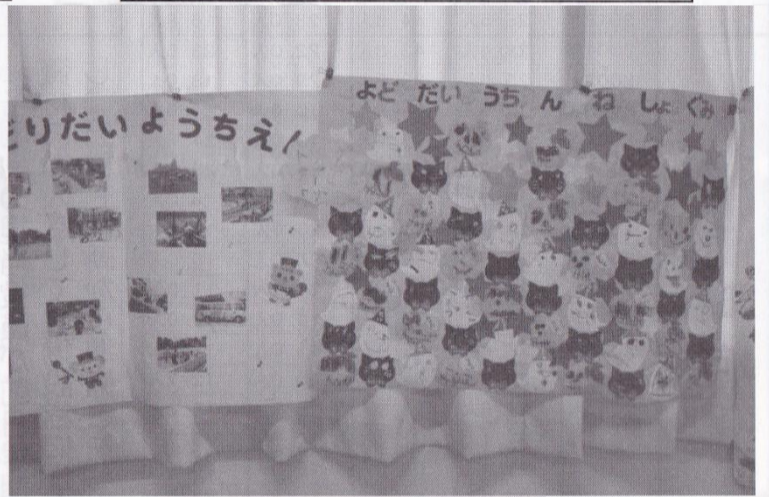
児童館もハローウィンで盛り上がり



ひよぼっく通りは大賑わいです



真剣に健康相談を



園児たちの作品展



ひよどり台会館では地域の方々の作品が多く展示されました。

祝 私達も応援しました

神戸市北区長 大寺直秀
 鶴台中学校
 ひよどり台小学校
 兵庫県警察本部北警察署
 神戸市北消防署
 ひよどり台幼稚園
 ひよどり台保育所
 鶴台中学校PTA
 ひよどり台小学校PTA
 ひよどり台小学校施設開放委員会
 ふれあいのまちづくり協議会
 青少年協ひよどり台支部
 ボーイスカウト神戸第16団
 ひよどり台クラブ
 ひよどり台民生児童委員協議会
 ひよどり台会館
 ひよどり台交流プラザ
 ひよどり台商店街
 日新信用金庫ひよどり台支店
 ひよどり台郵便局
 神港園しあわせの家
 グルメシティひよどり台店
 ファミリーマートひよどり台店
 (敬称略)



初参加の子供チアダンス