



**ソーラークッカー**  
太陽の熱が真ん中に集まるんだ！目玉焼きができたよ

**光合成**  
太陽の恵みで地球上の生き物は生かされているんやね

**ペットボトル温水器**  
黒く塗ったボトルと透明のボトルでは温もり方が違う！

**ペットボトルソーラーカー**  
太陽が照っているとすごいスピードで走る！曇ったら動かないね



**ごみ収集車の火災事故を防ぐために！ご協力ください**  
(穴をあけていない 又は使い切っていないカセットボンベやスプレー缶などがお家に眠っていませんか？)

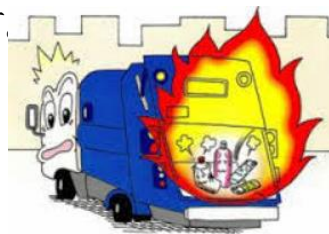
こんなゴミはひよどり台・**危険物特別回収**をご利用下さい

◆月に一度、環境局が**特別に**回収しています。

◆場 所：ふれあいセンター受付前の容器に出す。

◆日 時：第2木曜日(ふれあい給食の日)  
9時～13時に。(日時厳守)

❖使い切って穴をあけたものはいつものように  
**第1・3火曜日**に出して下さい。



**エコタウン日誌** (その他のエコタウン活動)

- 11/18 水木小3年生環境体験学習支援 ⇒ (於：鶴越森林公園)
- 11/28 交流プラザ秋の収穫祭を共催
- 12/2 あんしんすこやかセンター小地域会参加
- 12/8 ひよどり台っ子応援団運営委員会参加
- 12/20 歳末フェスタに参加



公園のツルを使ってリース作り



ひよどり台

**エコタウンだより**

第50号 発行 ひよどり台エコタウンクラブ(ひよどり台ふれあいのまちづくり協議会環境対策部会)  
2016.1.24 神戸市北区ひよどり台3-4 ひよどり台交流プラザ 内 電話&FAX: 743-0052

**ひよどり台  
エコフォーラム**

3月13日(日)  
交流プラザに来てね

「雑がみ」ってみんな知っとう？  
古着・古布のリユース・リサイクルもあるよ

～ごみの分別、困っていませんか？

わからないこと、聞いてみよう～

断捨離って聞いた事ある？

家の中すっきりさせて気持ちよく過ごしたい。処分の仕方ノウハウは？



ひよどり台では全地域が**資源集団回収活動**に参加しています。「雑がみ」がわかりにくいという声があり、企画しました。

そろそろ身辺整理しておかなくては、って思うけど...

元気なうちにとりかからないとね。



- ◆ 講師：神戸市環境局 職員
- ◆ 日時：3月13日(日) 14:00～16:00
- ◆ 場所：ひよどり台交流プラザ(小学校西隣)
- ◆ 申込：上記事務室または☎743-0052へ

平成28年度

**ワケトンカレンダー**

3月下旬発行のエコタウンだよりと同時配布します。  
不要の場合は☎743-0052まで団地名を連絡してください

予

この春4月に

**エコ農園利用者募集します**

9月からの農園利用に先立ち、3月下旬発行のエコタウンだよりに詳細を掲載予定です。雨水利用・生ごみ堆肥利用の農業体験をしてみませんか？

# ひよどり台のエコピックアップ

## ★エコバスツアーを実施 (参加者42名)

～参加者の方にレポートしていただきました～

11/16

神戸市にはゴミ処理施設として、

- 1) クリーンセンター4カ所 (燃えるごみの焼却)
- 2) 破碎施設2カ所 (大型ごみ、不燃ごみを破碎埋立て処理)、
- 3) 環境センター2ヶ所 (ごみの埋立て処分地)、
- 4) 資源リサイクルセンター1カ所 (アルミ缶、スチール缶、びん、ペットボトル等、分別し再生工場へ)、
- 5) 中継施設2カ所 (収集して仮置)、の施設があります。

### \* 布施畑環境センターは

「大型ごみ」、「燃えないごみ」などを破碎して、リサイクルできるものや燃えるものを取り出してから埋立てる事で、埋立て処分地を長く使えるようにしています。破碎した不燃ごみはブルドーザーで平らにして (3m厚さ) 土を (0.3～0.5m) かぶせる、サンドイッチ工法で埋立てています。



持ち込まれたごみをクレーンで挟み、破碎機にかけます



\* シルバーカレッジ在学中に一度見学して埋立地の利用を尋ねた時、係員の説明では住宅や工場を建てるわけにはいかず現在検討中、との話でしたが、埋立地の後にソーラーパネルが設置されているのを見て、「ごみ

取り出されたマットレスの金属スプリングはリサイクルに

から電気が生まれる」状景を見て感激しました。



私も衣類等処分する時は再生利用できないか考えます。今後もごみの量を減らしきちんと分別をしていこうと思いましたが、(M.K記)

これから埋め立てられる燃えないごみの山 ⇒

### \* 県立フラワーセンター

温かな小春日和の中、ゆったりと園内で過ごしました。小高い丘をハイキングしたり、春の準備に植え替え作業中のところなど舞台裏の見学もできました。

#### エコ農園からのお知らせ

農園脇の区画で薬物野菜を提供中。どなたでもご利用ください。無農薬です。

#### エコクイズ 神戸市内の学校給食で

100%神戸産を使っている食品は？①お米 ②コマツナ③ちりめん 回答は右頁下

## ★ワイワイフェスタでエコ展示

10/18

連合自治会主催のワイワイフェスタに今年も参加。恒例のEMボカシ、EM肥料、EM活性液頒布のほか、ミミズによる生ゴミ減量の実際、また分別クイズにも興味を持ってもらいました。



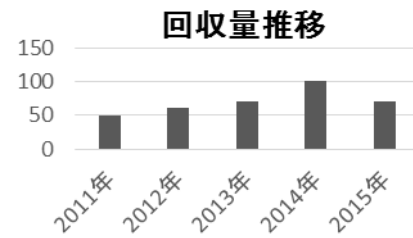
分別クイズに挑戦中

### ペットボトルキャップ回収にご協力ありがとうございます

2014.12～2015.11月回収分は 約 70 kg (個) でした！  
⇒ ワクチン 35人分 (800個でワクチン1人分が購入できます)  
⇒ CO2削減量 約230kg (ゴミとして焼却されなかったため) となりました。

姫路環境開発(株)が回収 ⇒ リサイクル事業者へ ⇒ その資金を「世界のこどもにワクチンを日本委員会」へ寄付の流れで活用されます。

今後とも協力をお願いします。



※回収箱は交流プラザの玄関に設置しています。

## 生物多様性シンポジウム **生きもののつながりと私たちの暮らし**

神戸市主催 10/24 於:シルバーカレッジ

～食の安心安全、地産地消は、実は生物多様性と関係が深い！～

昨年に続いてのシンポジウムが開催されました。専門家からのお話の他、  
①大沢町の環境に優しいコメの栽培 ②兵庫県漁業者による海洋保全のためのため池さらいや森づくり ③コープこうべの消費者から「食育」や「環境問題」を考え実行する大切さ ④兵庫運河・真珠貝プロジェクトの保全活動 ⑤玉津小学校生徒たちの明石川での活動 ⑥カレッジの「グループわ」の里山活動などのリレートークがあり、《生物多様性保全 市民行動宣言》の取り組みを進めていくことを、参加者間で確認しました。

エコクイズ回答 市内の学校給食で100%神戸産を使っている食品は①お米